

# No inflamable Regulador de caudal ajustable con destornillador plano con conexión instantánea / Modelo en código

Nuevo  
RoHS

Resina no inflamable

Ajustable con destornillador plano

Previene el funcionamiento manual accidental al realizar los ajustes con un destornillador plano



■ Tipo de rosca: Rosca G



Serie AS□2□1F-W2D



CAT.EUS20-250A-ES

# No inflamable

## Regulador de caudal ajustable con destornillador plano con conexión instantánea

# Serie AS□2□1F-W2D



Símbolos de la dirección del caudal en el cuerpo

	Sistema de salida	Sistema de entrada
Símbolo de indicación		
Símbolo		

### ⚠ Precaución

Lea detenidamente las siguientes instrucciones antes de usar los productos. Consulte las normas de seguridad en la contraportada. Consulte las precauciones sobre equipo de control de caudal en las "Precauciones en el manejo de productos SMC" o en el manual de funcionamiento en el sitio web de SMC <http://www.smc.eu>

### Modelo

Modelo en código	Tamaño de conexión	Diám. ext. de tubo aplicable			
		Ø 6	Ø 8	Ø 10	Ø 12
AS22□1F-G01-□W2D	G1/8	●	●	●	
AS22□1F-G02-□W2D	G1/4	●	●	●	
AS32□1F-G03-□W2D	G3/8		●	●	●
AS42□1F-G04-□W2D	G1/2			●	●

### Características técnicas

Fluido	Aire
Presión de prueba	1.5 MPa
Presión máx. de trabajo	1 MPa
Presión mín. de trabajo	0.1 MPa
Temperatura ambiente y de fluido	-5 a 60 °C (sin congelación)
Material de tubo aplicable *1	Doble capa FR, nylon flexible FR

\*1 Tenga cuidado con la presión máxima de trabajo del tubo. (Para más detalles, consulte el catálogo en [www.smc.eu](http://www.smc.eu).)

### Caudal y conductancia sónica

Modelo	AS22□1F-G01	AS22□1F-G02	AS32□1F-G03	AS42□1F-G04
Diám. ext. de tubo	Ø 6, 8, 10	Ø 6, Ø 8, 10	Ø 8, Ø 10, 12	Ø 10, Ø 12
Valores C: Conductancia sónica dm³/(s·bar)	Caudal libre	0.6, 1.1, 1.2	1.6, 2.2	4.2, 4.4
	Caudal controlado	0.7, 1.1, 1.3	2.2, 2.6	4.4, 4.8
Valores b: Índice de presión crítica	Caudal libre	0.2, 0.3, 0.3	0.2, 0.2	0.3, 0.3
	Caudal controlado	0.25, 0.3, 0.3	0.25, 0.25	0.25, 0.25

\* Los valores C y b corresponden al caudal controlado con el tornillo de regulación completamente abierto y el caudal libre con el tornillo de regulación completamente cerrado.

### Forma de pedido

**AS 2 2 0 1 F - G 0 1 - 0 6 W 2 D**

**Tamaño del cuerpo**

2	1/8, 1/4 estándar
3	3/8 estándar
4	1/2 estándar

**Codo**

**Método de control**

0	Sistema de salida
1	Sistema de entrada

**Con conexión instantánea**

**Tipo de rosca**

G	Rosca G
---	---------

**No inflamable y ajustable con destornillador plano**

**Diám. ext. de tubo aplicable.\*1**

Sistema métrico

06	Ø 6
08	Ø 8
10	Ø 10
12	Ø 12

\*1 Para seleccionar el diám. ext. de tubo aplicable, consulte «Modelo» arriba.

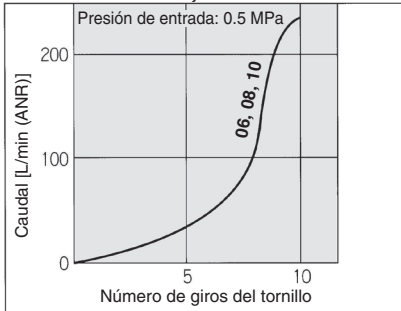
**Tamaño de conexión**

01	1/8
02	1/4
03	3/8
04	1/2

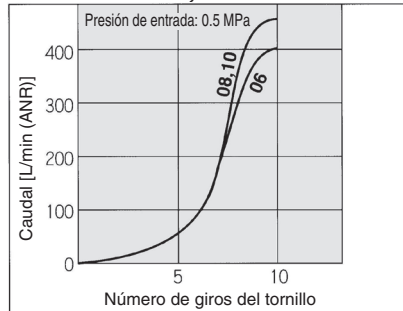
## Válvula de regulación/Características del caudal

## Diseño

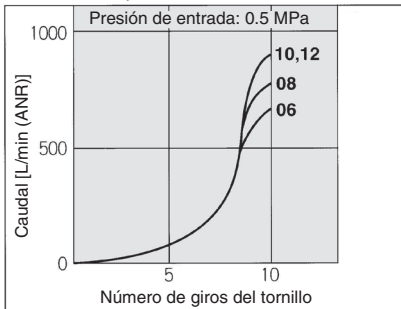
### AS2201F-G01, AS2211F-G01



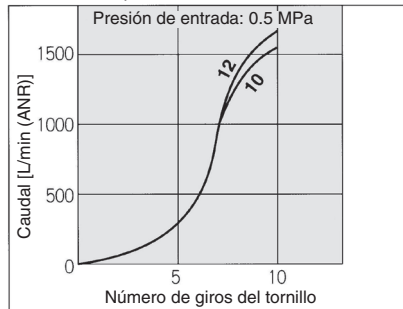
### AS2201F-G02, AS2211F-G02



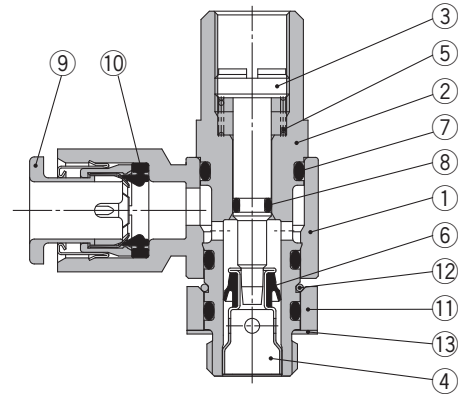
### AS3201F, AS3211F



### AS4201F, AS4211F



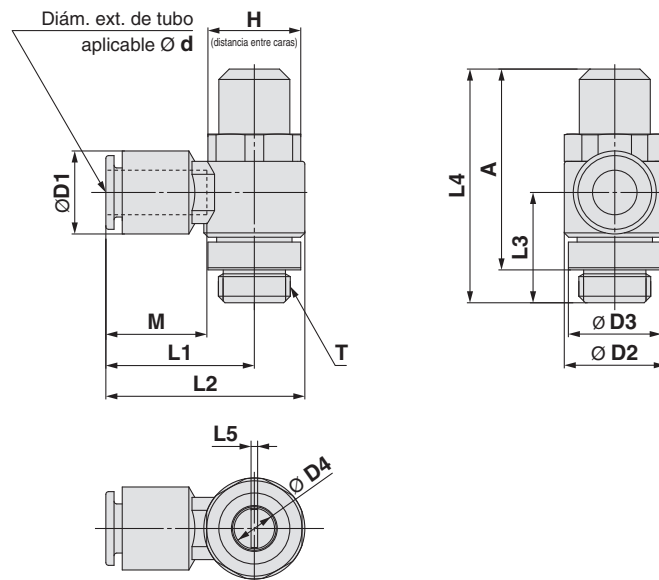
\* Los números mostrados de las gráficas superiores de las curvas de caudal muestran el diámetro exterior de tubo aplicable, tal como se define en la referencia del producto.



### Lista de componentes

Nº	Descripción	Material	Nota
1	Cuerpo A	PBT	
2	Cuerpo B	Latón	Niquelado electrolítico
3	Tornillo de regulación	Latón	Niquelado electrolítico
4	Asiento	Latón	Niquelado electrolítico
5	Muelle	Acero laminado	
6	Junta en V	HNBR	
7	Junta tórica	NBR	
8	Junta tórica	NBR	
9	Cassette	—	
10	Sellado	NBR	
11	Espaciador	Latón	Niquelado electrolítico
12	Anillo C	Acero laminado	
13	Junta de estanqueidad	NBR/Acero inoxidable	

## Dimensiones



Modelo	T	H	D1	D2	D3	D4	L1	L2	L3	L4	L5	A	M	Peso [g]
AS22□1F-G01-06W2D	G 1/8	12	13.2	14.2	14	7.2	23	31	17.6	+39.2	1.2	34.7	17	26
AS22□1F-G01-08W2D			15.2				25.3	32.4					18.5	28
AS22□1F-G01-10W2D			18.5				32.1	39.2					21	30
AS22□1F-G02-06W2D	G 1/4	17	13.2	18.5	17	7.2	25.2	34.4	20.2	42.8	1.2	36.8	17	46
AS22□1F-G02-08W2D			15.2				27.2	36.4					18.5	48
AS22□1F-G02-10W2D			18.5				35.3	44.5					21	50
AS32□1F-G03-08W2D	G 3/8	19	15.2	23	21	9.8	29.7	41.2	22.7	55.6	1.2	49.5	18.5	87
AS32□1F-G03-10W2D			18.5				31.6	43.1					21	89
AS32□1F-G03-12W2D			20.9				32.8	44.3					22	91
AS42□1F-G04-10W2D	G 1/2	24	19.5	28.6	25	12.4	33.6	47.9	26.8	65.3	1.2	56.7	21	150
AS42□1F-G04-12W2D			20.9				34.6	48.9					22	156



## Normas de seguridad

El objeto de estas normas de seguridad es evitar situaciones de riesgo y/o daño del equipo. Estas normas indican el nivel de riesgo potencial mediante las etiquetas "Precaución", "Advertencia" o "Peligro". Todas son importantes para la seguridad y deben de seguirse junto con las normas internacionales (ISO/IEC)\*1) y otros reglamentos de seguridad.

### Precaución :

**Precaución** indica un peligro con un bajo nivel de riesgo que, si no se evita, podría causar lesiones leves o moderadas.

### Advertencia :

**Advertencia** indica un peligro con un nivel medio de riesgo que, si no se evita, podría causar lesiones graves o la muerte.

### Peligro :

**Peligro** indica un peligro con un alto nivel de riesgo que, si no se evita, podría causar lesiones graves o la muerte.

\*1) ISO 4414: Energía en fluidos neumáticos – Normativa general para los sistemas.

ISO 4413: Energía en fluidos hidráulicos – Normativa general para los sistemas.

IEC 60204-1: Seguridad de las máquinas – Equipo eléctrico de las máquinas.

(Parte 1: Requisitos generales)

ISO 10218-1: Manipulación de robots industriales - Seguridad.

etc.

## Advertencia

### 1. La compatibilidad del producto es responsabilidad de la persona que diseña el equipo o decide sus especificaciones.

Puesto que el producto aquí especificado puede utilizarse en diferentes condiciones de funcionamiento, su compatibilidad con un equipo determinado debe decidirla la persona que diseña el equipo o decide sus especificaciones basándose en los resultados de las pruebas y análisis necesarios. El rendimiento esperado del equipo y su garantía de seguridad son responsabilidad de la persona que ha determinado la compatibilidad del producto. Esta persona debe revisar de manera continua la adaptabilidad del equipo a todos los elementos especificados en el anterior catálogo con el objeto de considerar cualquier posibilidad de fallo del equipo.

### 2. La maquinaria y los equipos deben ser manejados sólo por personal cualificado.

El producto aquí descrito puede ser peligroso si no se maneja de manera adecuada. El montaje, funcionamiento y mantenimiento de máquinas o equipos, incluyendo nuestros productos, deben ser realizados por personal cualificado y experimentado.

### 3. No realice trabajos de mantenimiento en máquinas y equipos, ni intente cambiar componentes sin tomar las medidas de seguridad correspondientes.

1. La inspección y el mantenimiento del equipo no se deben efectuar hasta confirmar que se hayan tomado todas las medidas necesarias para evitar la caída y los movimientos inesperados de los objetos desplazados.

2. Antes de proceder con el desmontaje del producto, asegúrese de que se hayan tomado todas las medidas de seguridad descritas en el punto anterior. Corte la corriente de cualquier fuente de suministro. Lea detenidamente y comprenda las precauciones específicas de todos los productos correspondientes.

3. Antes de reiniciar el equipo, tome las medidas de seguridad necesarias para evitar un funcionamiento defectuoso o inesperado.

### 4. Contacte con SMC antes de utilizar el producto y preste especial atención a las medidas de seguridad si se prevé el uso del producto en alguna de las siguientes condiciones:

1. Las condiciones y entornos de funcionamiento están fuera de las especificaciones indicadas, o el producto se usa al aire libre o en un lugar expuesto a la luz directa del sol.

2. El producto se instala en equipos relacionados con energía nuclear, ferrocarriles, aeronáutica, espacio, navegación, automoción, sector militar, tratamientos médicos, combustión y aparatos recreativos, así como en equipos en contacto con alimentación y bebidas, circuitos de parada de emergencia, circuitos de embrague y freno en aplicaciones de prensa, equipos de seguridad u otras aplicaciones inadecuadas para las características estándar descritas en el catálogo de productos.

3. El producto se usa en aplicaciones que puedan tener efectos negativos en personas, propiedades o animales, requiere, por ello un análisis especial de seguridad.

4. Si el producto se utiliza un circuito interlock, disponga de un circuito de tipo interlock doble con protección mecánica para prevenir a verías. Asimismo, compruebe de forma periódica que los dispositivos funcionan correctamente.

## Precaución

### 1. Este producto está previsto para su uso industrial.

El producto aquí descrito se suministra básicamente para su uso industrial.

Si piensa en utilizar el producto en otros ámbitos, consulte previamente con SMC.

Si tiene alguna duda, contacte con su distribuidor de ventas más cercano.

## Garantía limitada y exención de responsabilidades Requisitos de conformidad

El producto utilizado está sujeto a una "Garantía limitada y exención de responsabilidades" y a "Requisitos de conformidad".

Debe leerlos y aceptarlos antes de utilizar el producto.

## Garantía limitada y exención de responsabilidades

1 El periodo de garantía del producto es de 1 año a partir de la puesta en servicio o de 1,5 años a partir de la fecha de entrega, aquello que suceda antes.\*2) Asimismo, el producto puede tener una vida útil, una distancia de funcionamiento o piezas de repuesto especificadas. Consulte con su distribuidor de ventas más cercano.

2 Para cualquier fallo o daño que se produzca dentro del periodo de garantía, y si demuestra claramente que sea responsabilidad del producto, se suministrará un producto de sustitución o las piezas de repuesto necesarias.

Esta garantía limitada se aplica únicamente a nuestro producto independiente, y no a ningún otro daño provocado por el fallo del producto.

3 Antes de usar los productos SMC, lea y comprenda las condiciones de garantía y exención de responsabilidad descritas en el catálogo correspondiente a los productos específicos.

\*2) Las ventosas están excluidas de esta garantía de 1 año.

Una ventosa es una pieza consumible, de modo que está garantizada durante un año a partir de la entrega.

Asimismo, incluso dentro del periodo de garantía, el desgaste de un producto debido al uso de la ventosa o el fallo debido al deterioro del material elástico no está cubierto por la garantía limitada.

## Requisitos de conformidad

1. Queda estrictamente prohibido el uso de productos SMC con equipos de producción destinados a la fabricación de armas de destrucción masiva o de cualquier otro tipo de armas.

2. La exportación de productos SMC de un país a otro está regulada por la legislación y reglamentación sobre seguridad relevante de los países involucrados en dicha transacción. Antes de enviar un producto SMC a otro país, asegúrese de que se conocen y cumplen todas las reglas locales sobre exportación.

## Precaución

Los productos SMC no están diseñados para usarse como instrumentos de metrología legal.

Los productos de medición que SMC fabrica y comercializa no han sido certificados mediante pruebas de homologación de metrología (medición) conformes a las leyes de cada país.

Por tanto, los productos SMC no se pueden usar para actividades o certificaciones de metrología (medición) establecidas por las leyes de cada país.

## Normas de seguridad

Lea detenidamente las "Precauciones en el manejo de productos SMC" (M-E03-3) antes del uso.

### SMC Corporation (Europe)

Austria	☎ +43 (0)2262622800	www.smc.at	office@smc.at	Lithuania	☎ +370 5 2308118	www.smclt.lt	info@smclt.lt
Belgium	☎ +32 (0)33551464	www.smc-pneumatics.be	info@smc-pneumatics.be	Netherlands	☎ +31 (0)205318888	www.smc-pneumatics.nl	info@smc-pneumatics.nl
Bulgaria	☎ +359 (0)2807670	www.smc.bg	office@smc.bg	Norway	☎ +47 67129020	www.smc-norge.no	post@smc-norge.no
Croatia	☎ +385 (0)13707288	www.smc.hr	office@smc.hr	Poland	☎ +48 222119600	www.smc.pl	office@smc.pl
Czech Republic	☎ +420 541424611	www.smc.cz	office@smc.cz	Portugal	☎ +351 226166570	www.smc.eu	postpt@smc.smces.es
Denmark	☎ +45 70252900	www.smcdk.com	smc@smcdk.com	Romania	☎ +40 213205111	www.smcromania.ro	smcromania@smcromania.ro
Estonia	☎ +372 6510370	www.smc-pneumatics.ee	smc@smc-pneumatics.ee	Russia	☎ +7 8127185445	www.smc-pneumatik.ru	info@smc-pneumatik.ru
Finland	☎ +358 207513513	www.smc.fi	smc@smc.fi	Slovakia	☎ +421 (0)413213212	www.smc.sk	office@smc.sk
France	☎ +33 (0)164761000	www.smc-france.fr	info@smc-france.fr	Slovenia	☎ +386 (0)73885412	www.smc.si	office@smc.si
Germany	☎ +49 (0)61034020	www.smc.de	info@smc.de	Spain	☎ +34 902184100	www.smc.eu	post@smc.smces.es
Greece	☎ +30 210 2717265	www.smchellas.gr	sales@smchellas.gr	Sweden	☎ +46 (0)86031200	www.smc.nu	post@smc.nu
Hungary	☎ +36 23511390	www.smc.hu	office@smc.hu	Switzerland	☎ +41 (0)523963131	www.smc.ch	info@smc.ch
Ireland	☎ +353 (0)14039000	www.smc-pneumatics.ie	sales@smc-pneumatics.ie	Turkey	☎ +90 212 489 0 440	www.smc-pneumatik.com.tr	info@smc-pneumatik.com.tr
Italy	☎ +39 0292711	www.smcitalia.it	mailbox@smcitalia.it	UK	☎ +44 (0)845 121 5122	www.smc-pneumatics.co.uk	sales@smc-pneumatics.co.uk
Latvia	☎ +371 67817700	www.smc.lv	info@smc.lv				

SMC CORPORATION Akihbara UDX 15F, 4-14-1, Sotokanda, Chiyoda-ku, Tokyo 101-0021, JAPAN Phone: 03-5207-8249 FAX: 03-5298-5362